

Cefnogi Partneriaethau er mwyn Atal Trais

Cefndir

Er mwyn atal trais ymhlith plant a phobl ifanc yn effeithiol, mae dull system gyfan yn ofynnol i greu newid parhaol. Mae Uned Atal Trais Cymru yn comisiynu ymyriadau sy'n rhan o amrywiaeth o wasanaethau statudol sydd wedi'u lleoli yng Nghaerdydd ac Abertawe yn bennaf. Mae partneriaeth SAFE (Diogelu Pobl Ifanc rhag Camfanteisio) yn gweithredu yng Nghaerdydd a phanel CMET (Cyd-destunol, Coll, wedi'u Hecsbloithio a'u Masnachu) yn gweithredu yn Abertawe, ac mae'r Uned Atal Trais yn ariannu eu cydlynwyr. Mae

modelau SAFE a CMET yn dod â'r gwasanaethau statudol ynghyd wrth ddarparu cymorth cymunedol er mwyn sicrhau bod dull system gyfan o atal trais ar waith, gan sicrhau y caiff anghenion plant a phobl ifanc eu diwallu.

Er mwyn gweld sut mae'r ymyriadau a'r dulliau gweithredu ledled Caerdydd ac Abertawe yn gweithredu i nodi a chefnogi unigolion, comisiynodd yr Uned Atal Trais Brifysgol John Moores Lerpwl (LJMU) i gynnal dau werthusiad system gyfan; un yng Nghaerdydd ac un yn Abertawe.

Grŵp amlasiantaeth yw'r Panel CMET, sy'n cwrrd bob pythefnos i ystyried cyd-destunau, themâu a thueddiadau camfanteisio (yn hytrach nag achosion unigol). Ymhlith y partneriaid mae Cyngor Abertawe, Heddlu De Cymru, Diogelwch Cymunedol, Gwasanaethau Cyfiawnder Ieuencid a sefydliadau yn y trydydd sector. Mae'r panel yn darparu gwasanaethau cymorth arbenigol mewn perthynas â bregusrwydd fel camddefnyddio sylweddau, iechyd meddwl, digartrefedd a thrais, neu'n hwyluso mynediad i hynny. Mae hefyd yn darparu gweithgareddau allgymorth wedi'u targedu mewn lleoliadau problemus a nodwyd ledled Abertawe.

Mae Partneriaeth SAFE yn cefnogi'r broses o ddatblygu a chyflwyno dull dinas gyfan o ymdrin â diogelu cyd-destunol yng Nghaerdydd, sy'n cynnwys dulliau diogelu i ymateb i risgiau unigol (fel niwed y tu allan i'r teulu, camfanteisio, a thrais ymhlith plant a phobl ifanc), yn ogystal â chynnal cyfarfodydd diogelu amlasiantaeth â phartneriaid allweddol. Partneriaeth amlasiantaethol sy'n canolbwyntio ar weithredu yw SAFE a sefydlwyd ddwy flynedd yn ôl. Mae wedi'i thargedu at weithwyr proffesiynol (e.e. gwasanaethau ieuencid, ysgolion, yr heddlu ac asiantaethau'r trydydd sector) sy'n gweithio gyda phlant, pobl ifanc a theuluoedd. Prif ffocws partneriaeth SAFE yw atal materion fel troseddau cylllyll a chamfanteisio troseddol. Mae'r bartneriaeth hefyd yn cynnwys proses panel risg uchel, lle y gellir uwchgyfeirio unrhyw rwystrau i gael cymorth ar gyfer goruchwyliaeth reolaethol lefel uchel.

Methodoleg

Mabwysiadodd LJMU y fframwaith newydd ar gyfer gwerthuso ymyriadau cymhleth (Skivington et al., 2021). Mae'r fframwaith hwn yn awgrymu y dylai'r gwerthusiad ystyried effeithiolrwydd y system gyfan, yr hyn sy'n gweithio ym mhob sefyllfa a'r ffordd y mae'r system a'r ymyriadau yn addasu i'w gilydd. Er mwyn gwneud hyn, roedd y gweithgareddau gwerthuso yn cynnwys:

- Adolygiad cyflym o lenyddiaeth
- Dadansoddiad o ddogfennaeth y rhaglen
- Cyfweliad â rhanddeiliaid allweddol
- Cyfweliad â defnyddwyr gwasanaethau
- Datblygu astudiaethau achos

Mae'r ddau werthusiad wedi cael cymeradwyaeth foeseogol lawn gan Bwyllgor Moesegau Ymchwil John Moores Lerpwl.

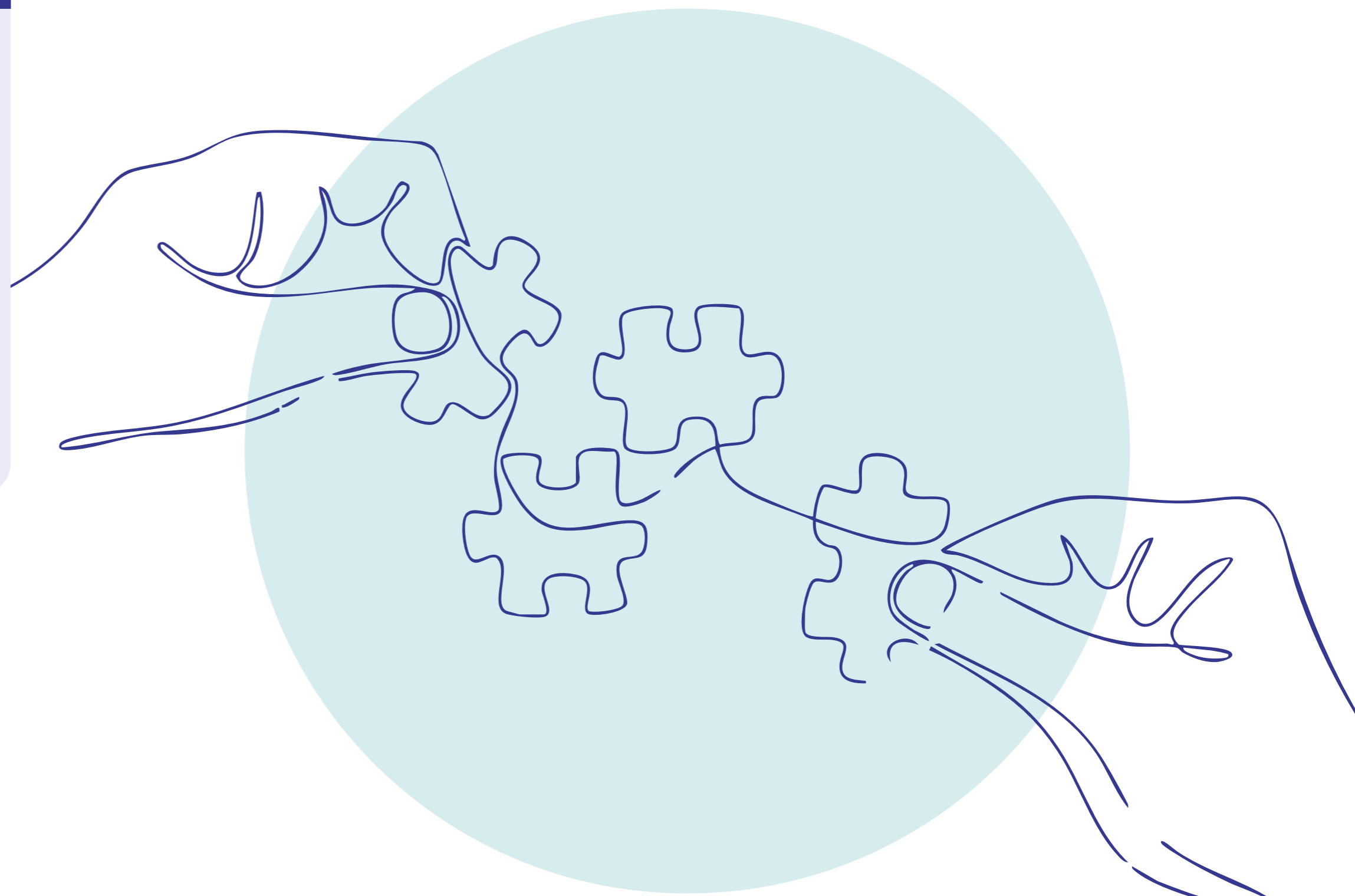
Canfyddiadau Allweddol:

Ar y cyfan, nododd y gwerthusiadau bod y plant a'r bobl ifanc a oedd yn ymwneud â'r ymyriadau yn meddu ar wybodaeth ac ymwybyddiaeth well o'r risgiau a bod eu hiechyd a'u lesiant yn well. Roeddent hefyd yn gallu gwneud penderfyniadau hyddysg yn well yn ogystal â datblygu strategaethau ymdopi amgen. Roedd y plant a'r bobl ifanc yn teimlo'n llawn sicrwydd, yn ddiogel a'u bod yn cael eu clywed. Dangosodd canfyddiadau allweddol eraill o'r ddau werthusiad y canlynol:

1. Roedd partneriaethau â'r Uned Atal Trais yn hanfodol, gan fod yr Uned wedi darparu cyfleoedd i rannu gwybodaeth a data yn ogystal â dod â rhanddeiliaid ynghyd i sicrhau bod dull iechyd y cyhoedd cydlynol ar waith er mwyn atal trais.
2. Mae model yr Uned Atal Trais yn cydnabod pwysigrwydd nodi a deall penderfynyddion ehangach o ran iechyd sy'n effeithio ar blant, pobl ifanc, teuluoedd a chymunedau yng Nghaerdydd ac Abertawe.
3. Nodwyd bod y cydberthnasau a'r trefniadau cyfathrebu rhwng yr Uned Atal Trais a'r rhanddeiliaid yn ga darnhaol, a disgrifiwyd bod gan yr

Uned Atal Trais ddull hyblyg o ddeall anghenion y gwasanaethau cymorth.

4. Nod model yr Uned Atal Trais yw deall y rwystrau y mae plant, pobl ifanc a'u teuluoedd yn eu hwynebu wrth iddynt fynd ati i ymgysylltu â gwasanaethau a cheisio chwalu'r rwystrau hyn er mwyn sicrhau bod gan bawb fynediad cyfarta at y cymorth sydd ei angen arnynt.
5. Mae pob aelod o'r staff sy'n darparu ymyriadau yn defnyddio dull wedi'i lywio gan drawma sy'n seiliedig ar gryfderau, y nodwyd ei fod yn hollbwysig er mwyn ennyn ymddiriedaeth y plant a'r bobl ifanc a'u cefnogi i feithrin sgiliau newydd.
6. Nodwyd bod Panel CMET a Phartneriaeth SAFE yn fodolau pwysig ar gyfer dod â phartneriaid ynghyd mewn ymateb amlasiantaethol i atal trais.
7. **Dengys canfyddiadau'r gwerthusiad fod model comisiynu a chyflawni yr Uned Atal Trais yn cyfrannu at nodau cyffredinol lleihau trais a niwed ymhlith plant a phobl ifanc.**



Argymhellion

1. Cefnogi addysg er mwyn cyfrannu at dulliau atal trais.
2. Parhau i sicrhau bod lleisiau plant a phobl ifanc yn cael eu clywed o hyd, gan sicrhau bod eu lleisiau wrth wraidd pob penderfyniad.
3. Sicrhau buddsoddiad a chyllid tymor hwy er mwyn creu gwasanaethau sefydlog a gofal cyson.
4. Blaenoriaethu gwerthusiadau hirdymor er mwyn mesur effeithiau tymor hwy yr Uned Atal Trais, gan gynnwys mesur y canlyniadau mwy meddal drwy ddefnyddio data ansoddol.
5. Cydnabod pwysigrwydd data sy'n seiliedig ar naratif i nodi lleisiau defnyddwyr gwasanaethau ac osgoi camddechongli.
6. Datblygu llwybrau a phartneriaethau atal ar gyfer y dyfodol drwy gau'r bylchau yn narpariaeth gwasanaethau ar gyfer cymorth iechyd meddwl a gweithgareddau dargyfeirio, gan gynnwys manau cymunedol i blant a phobl ifanc.

Adnoddau



Cefnogi Partneriaethau er mwyn Atal Trais

Mae'r adroddiad hwn yn crynhoi canfyddiadau gwerthusiadau annibynnol dwy bartneriaeth atal trais amlasiantaethol ac ymyriadau cysylltiedig sy'n rhoi dull system gyfan, iechyd y cyhoedd ar waith i atal trais yn Ne Cymru.



Astudiaeth Achos Systemau Cyfan: Caerdydd



Astudiaeth Achos Systemau Cyfan: Abertawe

Mae adroddiadau Astudiaeth Achos Systemau Cyfan yn archwilio sut mae'r gweithgareddau atal trais a'r ymyriadau yn gweithio gyda'i gilydd i nodi unigolion sy'n wynebu risg a lleihau'r risg o ymwneud ymhellach ag achosion o drais a throeddau. Mae'r adroddiadau yn cynnwys canfyddiadau allweddol ac argymhellion ar gyfer gweithio mewn partneriaeth ym mhob rhan o'r system a dangos tystiolaeth o effaith.



Adroddiad Astudiaethau Achos: Caerdydd



Adroddiad Astudiaethau Achos: Abertawe

Mae'r adroddiadau Astudiaethau Achos yn archwilio'r gweithgareddau atal trais a'r ymyriadau, sut y cawsant eu rhoi ar waith a'u cynnal, a'r gwahaniaeth y mae'r ymyriadau wedi'u gwneud i'r plant a'r bobl ifanc y cawsant eu dylunio i'w cefnogi.

Gwefan
www.violencepreventionwales.co.uk/cy/

walesvpu

WalesVPU

Wales Violence Prevention Unit

Skivington et al., (2021). A new framework for developing and evaluating complex interventions: update of Medical Research Council guidance. *BMJ* 2021;374:n2061. Ar gael yn: A new framework for developing and evaluating complex interventions: update of Medical Research Council guidance (bmj.com)