

**Cefnogi**

**partneriaethau**

**er mwyn atal trais**



**Uned Atal Trais**  
**Violence Prevention Unit**



**PUBLIC HEALTH**

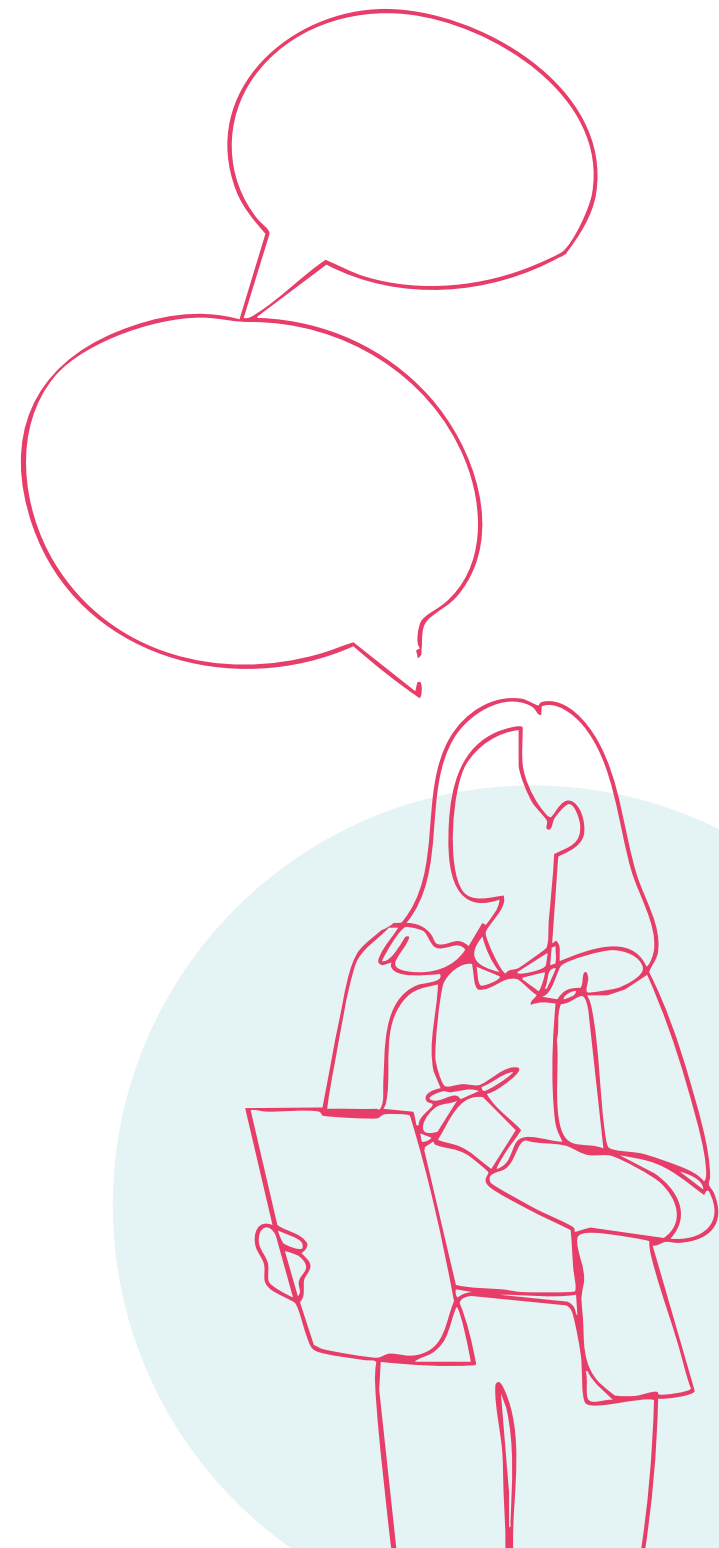
World Health Organization Collaborating Centre  
for Violence Prevention

## Cefnogi partneriaethau er mwyn atal trais

Mae'r adroddiad hwn yn crynhoi canfyddiadau allweddol gwerthusiadau annibynnol o ddwy bartneriaeth atal trais amlasiantaethol ac ymyriadau cysylltiedig sydd wedi rhoi dull system gyfan o iechyd y cyhoedd ar waith i atal trais yn Ne Cymru.

Cafodd y gwerthusiadau hyn eu hariannu gan Uned Atal Trais Cymru a'u cynnal gan Brifysgol John Moores Lerpwl (LJMU) i archwilio sut mae'r ymyriadau a'r dulliau gweithredu ledled y ddwy ddinas yn gweithredu i nodi unigolion sy'n wynebu risg o drais/ neu yn wynebu achosion o hynny a'u

cefnogi, a'r mesurau a roddir ar waith i liniaru risg a'u hatal rhag ymwneud ymhellach ag achosion o drais a throseddau treisgar. Mae'r gwersiaddysgwydo'r adroddiadau hyn yn darparu gwybodaeth hollbwysig ar gyfer rhoi partneriaeth gwaith i atal trais ar waith.



## Cefndir

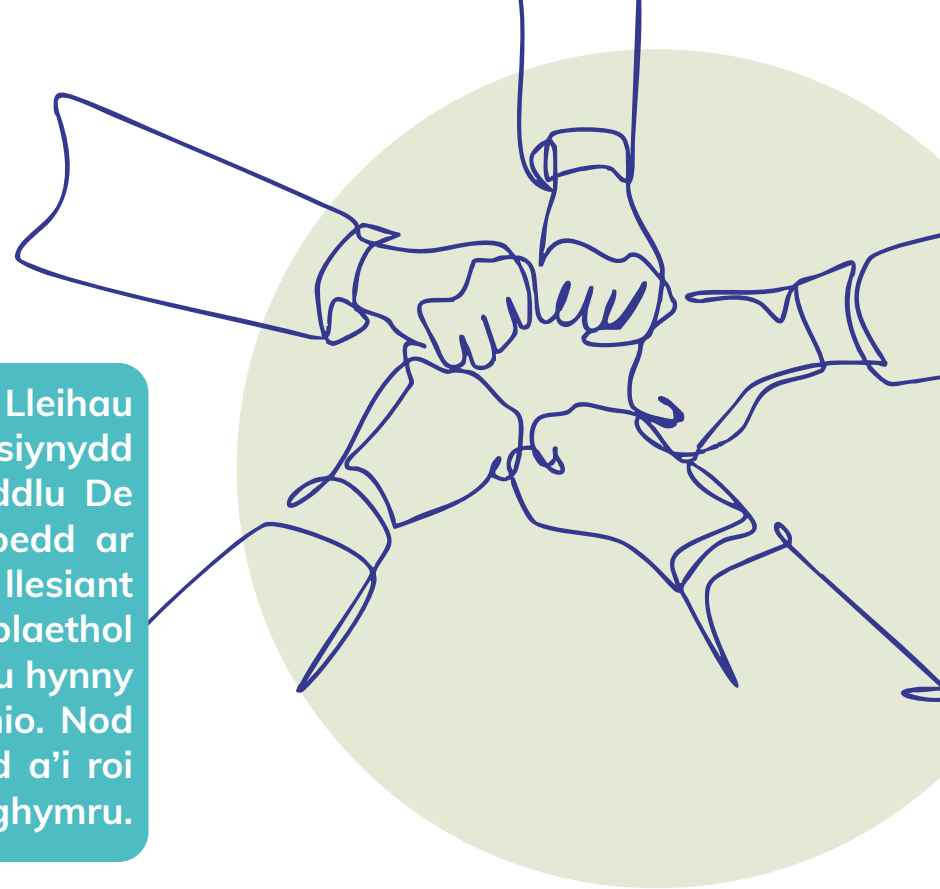
Sefydlwyd Uned Atal Trais Cymru yn 2019 drwy gronfa Uned Lleihau Troseddau'r Swyddfa Gartref, ac mae'n bartneriaeth rhwng Comisiynydd Heddlu a Throseddu De Cymru, Iechyd Cyhoeddus Cymru a Heddlu De Cymru. Mae'r Uned Atal Trais yn gweithredu dull iechyd y cyhoedd ar gyfer atal trais lle y mae'n canolbwyntio ar iechyd, diogelwch a llesiant poblogaeth gyfan. Mae'r tîm yn defnyddio tystiolaeth amlddisgyblaethol i ddeall y ffeithiau, archwilio'r datrysiadau posibl, rhoi'r datrysiadau hynny ar waith, gwerthuso eu heffeithiolrwydd a nodi'r hyn sy'n gweithio. Nod cyffredinol yr Uned Atal Trais yw datblygu dull iechyd y cyhoedd a'i roi ar waith er mwyn atal trais ymhlith plant a phobl ifanc yng Nghymru.

Mae trais ymhlith plant a phobl ifanc yn fater cymhleth, ac mae ei effeithiau yn ddi-nistriol ac yn eang, gan effeithio ar blant eraill, pobl ifanc, teuluoedd a'r gymuned ehangach. Er bod trais yn broblem niweidiol a systemig, gwyddom o'r dystiolaeth y gellir ei atal. Fodd bynnag, mae atal trais yn gofyn am roi dull system gyfan ar waith er mwyn creu newid parhaol. Mae dull system gyfan yn disgrifio'r camau gweithredu y

gellir eu cymryd gan nifer o bartneriaid er mwyn atal trais (Snowdon et al., 2023).

Er mwyn cefnogi dull system gyfan o atal trais, mae'r Uned Atal Trais yn comisiynu ymyriadau sy'n rhan o amrywiaeth o wasanaethau statudol, gan gynnwys iechyd, plismona, addysg a gwaith ieuencid. Mae'r ymyriadau hyn, a ariennir drwy gronfa Uned Lleihau Troseddau'r Swyddfa

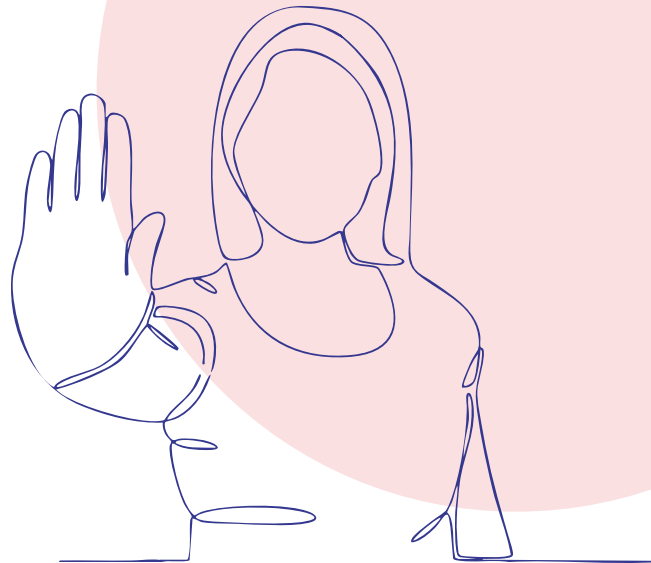
Gartref a gaiff ei dyrannu i Gomisiynydd yr Heddlu a Throseddu De Cymru, yn gweithio ar draws y tair haen atal; gyda'r nod o atal trais cyn iddo ddigwydd (atal cychwynnol), cynnig cymorth ar unwaith i blant a phobl ifanc y mae trais yn effeithio arnynt (atal eilaidd), a/neu ganolbwyntio ar ofal hirdymor a lleihau niwed i'r rhai sydd wedi wynebu trais (atal trydyddol).



Mae ymyriadau a gomisiynwyd gan yr Uned Atal Trais yn gyffredinol berthnasol i ardaloedd Caerdydd ac Abertawe, sydd wedi'u nodi fel ardaloedd problemus mewn asesiadau o anghenion strategol y mae'r Uned Atal Trais wedi'u cynnal yn rheolaidd. Mae partneriaeth SAFE (Diogelu Pobl Ifanc rhag Camfanteisio) (Caerdydd) a phanel CMET (Cyd-destunol, Coll, wedi'u Hecsbloittio a'u Masnachu) (Abertawe) hefyd yn gweithredu yng Nghaerdydd ac Abertawe. Yr Uned Atal Trais sy'n ariannu rôl cydlynwyr SAFE a CMET ac mae'n hyrwyddo model gweithio mewn partneriaeth i atal trais sy'n uno gwasanaethau statudol a chymorth cymunedol. Mae'r dull hwn yn sicrhau bod anghenion plant a phobl ifanc yn cael eu diwallu a bod llwybrau addas ar gyfer gofal a chymorth yn cael eu nodi er mwyn creu dull system gyson o atal trais yng Nghaerdydd ac Abertawe.

Grŵp amlasiantaeth yw'r Panel CMET, sy'n cwrdd bob pythefnos i ystyried cyd-destunau, themâu a thueddiadau mewn perthynas â chamfanteisio (yn hytrach nag achosion unigol). Ymhlith y partneriaid mae Cyngor Abertawe, Heddlu De Cymru, Diogelwch Cymunedol, Gwasanaethau Cyfiawnder Ieuenctid a sefydliadau yn y trydydd sector. Mae'r panel hefyd yn darparu gwasanaethau cymorth arbenigol mewn perthynas â bregusrwydd fel camddefnyddio sylweddau, iechyd meddwl, digartrefedd a thrais, neu'n hwyluso mynediad i hynny. Mae hefyd yn canolbwyntio ar leoliadau problemus a nodwyd ledled Abertawe ac mae'n darparu gweithgareddau allgymorth wedi'u targedu.

Mae Partneriaeth SAFE yn cefnogi'r broses o ddatblygu a chyflwyno dull dinas gyfan o ymdrin â diogelu cyd-destunol yng Nghaerdydd, sy'n cynnwys dulliau diogelu i ymateb i risgiau unigol (fel niwed y tu allan i'r teulu, camfanteisio, a thrais ymhlith plant a phobl ifanc), yn ogystal â chynnal cyfarfodydd diogelu amlasiantaeth â phartneriaid allweddol. Partneriaeth amlasiantaeth sy'n canolbwyntio ar weithredu yw SAFE, a sefydlwyd ddwy flynedd yn ôl. Mae wedi'i thargedu at weithwyr proffesiynol (e.e. gwasanaethau ieuenctid, ysgolion, yr heddlu ac asiantaethau yn y trydydd sector) sy'n gweithio gyda phlant, pobl ifanc a theuluoedd. Prif ffocws partneriaeth SAFE yw atal materion fel troseddau cyllyll a chamfanteisio troseddol. Mae'r bartneriaeth hefyd yn cynnwys proses panel risg uchel, lle y gellir uwchgyfeirio unrhyw rwystrau i gael cymorth at banel risg uchel am oruchwyliaeth reolaethol lefel uchel.



## Gwerthuso'r dull system gyfan

Er mwyn gwerthuso'r systemau amlasiantaethol cymhleth yng Nghaerdydd ac Abertawe, mabwysiadodd LJMU y fframwaith ar gyfer gwerthuso ymyriadau cymhleth (Skivington et al., 2021).

Mae'r fframwaith hwn yn awgrymu y dylai'r gwerthusiad ystyried effeithiolrwydd y system gyfan, yr hyn sy'n gweithio ym mhob sefyllfa a'r ffordd y mae'r system a'r ymyriadau yn addasu i'w gilydd. Er mwyn gwneud hyn, roedd gweithgareddau gwerthuso LJMU yn cynnwys:



Adolygiad cyflym o lenyddiaeth i roi cyd-destun i'r ymchwil ac i helpu i ddehongli canfyddiadau ymchwil ac i ddatblygu argymhellion.



Cafodd tystiolaeth allweddol o raglenni, polisiau a dogfennaeth weithredol eu casglu, eu hadolygu a, lle y bo'n bosibl, eu dadansoddi i archwilio datblygiad, gweithrediad, cyflawniad ac effaith ymyriadau'r Uned Atal Trais.



Cafodd cyfweiliadau â rhanddeiliaid allweddol eu cynnwys yn y broses o roi'r ymyriadau a ariannwyd gan yr Uned Atal Trais ar waith a'u darparu. Cynhaliwyd gweithdy i randdeiliaid i ddatblygu argymhellion ar y cyd.



Cyfweiliadau â defnyddwyr gwasanaethau sy'n ymgysylltu â'r ymyriadau a ariannwyd gan yr Uned Atal Trais i archwilio anghenion unigolion, rhwystrau i gael gafael ar gymorth, profiadau teithiau ac effaith cymorth. Datblygwyd astudiaethau achos ar gyfer yr ymyriadau.

Lluniodd LJMU bedwar adroddiad fel rhan o'r ddau werthusiad. Mae'r pedwar adroddiad unigol yn archwilio dull yr Uned Atal Trais i atal trais yng Nghaerdydd ac Abertawe yn eang. Mae'r Uned Atal Trais wedi crynhoi'r gwersi a ddysgwyd o'r adroddiadau hyn yn y crynodeb hwn ar gyfer partneriaid ledled Cymru.



### Astudiaeth Achos Systemau Cyfan: Abertawe

Mae adroddiadau Astudiaeth Achos Systemau Cyfan yn archwilio sut mae'r gweithgareddau atal trais a'r ymyriadau yn gweithio gyda'i gilydd i nodi unigolion sy'n wynebu risg a lleihau'r risg o ymwneud ymhellach ag achosion o drais a throsteddu. Mae'r adroddiadau yn cynnwys canfyddiadau allweddol ac argymhellion ar gyfer gweithio mewn partneriaeth ym mhob rhan o'r system a dangos tystiolaeth o effaith.



### Adroddiad Astudiaethau Achos: Abertawe

Mae'r adroddiadau Astudiaethau Achos yn archwilio'r gweithgareddau atal trais a'r ymyriadau, sut y cawsant eu rhoi ar waith a'u cynnal, a'r gwahaniaeth y mae'r ymyriadau wedi'u gwneud i'r plant a'r bobl ifanc y cawsant eu dylunio i'w cefnogi.



### Astudiaeth Achos Systemau Cyfan: Caerdydd



### Adroddiad Astudiaethau Achos: Caerdydd

## Canfyddiadau allweddol

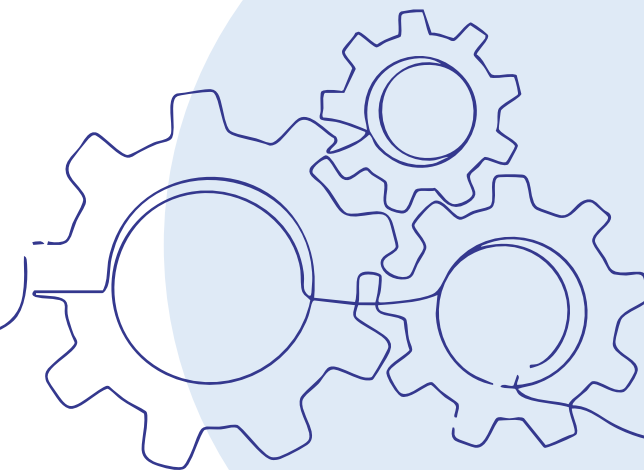
Ar y cyfan, nododd y gwerthusiadau bod y plant a'r bobl ifanc a oedd yn ymwneud â'r ymyriadau yn meddu ar wybodaeth ac ymwybyddiaeth well o'r risgiau a bod eu hiechyd a'u llesiant yn well, gan gynnwys mwy o wydnwch a gwell hunan-barch a hyder, a llai o orbryder ac iselder ar ôl cael cymorth gan yr ymyriadau a gomisiynwyd gan yr Uned Atal Trais. Roeddent hefyd yn gallu gwneud penderfyniadau hyddysg yn well ac yn datblygu strategaethau ymdopi amgen.

Nododd plant a phobl ifanc eu bod yn teimlo'n llawn sicrwydd, yn ddiogel a'u bod yn cael eu clywed drwy gydol y broses o ymgymryd â'r ymyriadau. Roedd cymryd rhan mewn gweithgareddau ymyrryd hefyd yn cynnig strwythur a threfn i blant a phobl ifanc, gan roi'r cyfle iddynt feithrin sgiliau i'w helpu i symud ymlaen â'u bywydau. Roedd adroddiadau hefyd am effaith ehangach o ran cydberthnasau gwell gan blant a phobl ifanc â ffrindiau a theulu a lleihad o ran achosion o drais y rhoddir gwybod am danynt.

Ceir rhai o'r prif ganfyddiadau a rannwyd ym mhob un o'r adroddiadau isod.

### Dod â phartneriaid ynghyd

1. Roedd **partneriaethau gyda'r Uned Atal Trais yn hanfodol** yng Nghaerdydd ac Abertawe lle mae gweledigaeth glir a rennir ymysg partneriaid ar gyfer defnyddio dull iechyd y cyhoedd cydgysylltiedig o atal trais. Sefydlodd yr Uned Atal Trais rwydwaith rhanddeiliaid mawr, gan gynnwys amrywiaeth eang o bartneriaid, er mwyn gweithredu a chyflynu gweithgarwch atal trais. Dywedir bod yr Uned Atal Trais



yn dod â phartneriaid ynghyd i ddatblygu rhwydweithiau a meithrin cydberthnasau i weithio mewn partneriaeth.

Roedd gweithio gyda'r Uned Atal Trais yn gyfle i rannu gwybodaeth. Trafododd nifer o randdeiliaid y buddion o rannu data rhwng sefydliadau a'r Uned Atal Trais a'r ffordd y defnyddiwyd y data hyn i lywio'r broses gwneud penderfyniadau. Roedd hyn yn cynnwys Porth Atal Trais Cymru er mwyn cael gafael ar ddata ar drais yng Nghymru.

## Comisiynu ymyriadau

2. Cyfrannodd **model comisiynu a chyflawni'r Uned Atal Trais** at nod cyffredinol yr Uned o atal trais ymhlith plant a phobl ifanc ac unrhyw niwed cysylltiedig er mwyn creu cymunedau mwy diogel ledled Caerdydd ac Abertawe. Mae arian gan yr Uned Atal Trais yn galluogi sefydliadau i wella eu prosesau ymyrryd a'u hadnoddau presennol a datblygu prosesau newydd. Mae'r arian hefyd yn galluogi'r sefydliadau hyn i ehangu'r capasiti er mwyn cyrraedd mwy o blant, pobl ifanc a'u teuluoedd.

## Cydnabod anghenion plant a phobl ifanc

3. Mae model yr Uned Atal Trais yn cydnabod pwysigrwydd **nodi a deall penderfynyddion ehangach iechyd** a ffactorau cyd-destunol sy'n effeithio ar blant, bobl ifanc, teuluoedd a chymunedau yng Nghaerdydd ac Abertawe. Tynnodd y cyfranogwyr i'r gwerthusiad sylw at rôl hollbwysig addysg o ran adeiladu ffactorau

amddiffynnol a nodi ffactorau risg, ond bod nifer o'r plant a'r bob ifanc wedi ymddieithrio o'r ysgol. Felly, mae cefnogi plant a phobl ifanc ym myd addysg, hyfforddiant a chyflogaeth yn nod allweddol i ymyriadau a ariennir gan yr Uned Atal Trais.

## Defnyddio dull wedi'i lywio gan drawma

4. Mae pob aelod o staff sy'n rhoi ymyriadau ar waith yn defnyddio **dull wedi'i lywio gan drawma** er mwyn meithrin cydberthnasau llawn ymddiriedaeth â phlant, pobl ifanc a'u teuluoedd. Ystyriwyd bod darparu ardal ddiogel ac anfeirniadol i weithio'n hyblyg a meithrin cydberthnasau cryf yn allweddol i ymgysylltu'n llwyddiannus, a nododd y darparwyr fod niferoedd da yn cymryd rhan mewn gweithgareddau atal trais.

Ystyriwyd bod dull **sy'n seiliedig ar gryfderau** yn hanfodol wrth weithio gyda phlant a phobl ifanc gan ei fod yn eu galluogi i feithrin sgiliau newydd a gwella sgiliau presennol, sy'n bwysig

i feithrin eu hyder a'u helpu i ddatblygu eu dyheadau personol eu hunain er mwyn symud ymlaen yn eu bywydau.

## Partneriaethau ar gyfer atal

5. Nodwyd bod Panel CMET a Phartneriaeth SAFE yn **fodelau pwysig** ar gyfer dod â phartneriaid ynghyd mewn ymateb amlasiantaethol i atal trais. Cafodd gweithio ar y cyd ac ymwybyddiaeth o wasanaethau eu hyrwyddo yn sgil datblygu llwybrau atgyfeirio a meithrin cydberthnasau ffurfiol. Nodwyd bod CMET a SAFE yn darparu cyfleoedd i ddod â phartneriaid gweithredol a strategol ynghyd er mwyn rhoi cymorth ac arweiniad a gwybodaeth yn ogystal â gwneud penderfyniadau ar y cyd i gefnogi plant a phobl ifanc. Roedd CMET a SAFE hefyd yn galluogi gweithwyr proffesiynol i rannu'r cyfrifoldeb o ran amddiffyn a chefnogi plant a phobl ifanc yng Nghaerdydd ac Abertawe.



## Canlyniadau cadarnhaol i blant a phobl ifanc

6. Mae canfyddiadau'r gwerthusiad yn rhoi tystiolaeth o **ganlyniadau unigol** plant a phobl ifanc sy'n cymryd rhan yn y gweithgareddau atal trais a ariennir gan yr Uned Atal Trais. Darparodd model yr Uned Atal Trais ar gyfer cysylltu ymyriadau statudol â chymorth cymunedol lwybr ar gyfer nodi anghenion a symud y plentyn neu berson ifanc ar lwybr gofal a chymorth addas yn y tymor hwy. Mae'r gwaith parhaus hwn yn rhoi'r cysondeb sydd ei angen ar blant a phobl ifanc er mwyn cynnal cydberthnasau a chynnal canlyniadau yn y tymor hwy.

## Cydnabod y rhwystrau i ddarparu'r gwasanaeth

7. Diffyg ymddiriedaeth mewn gweithwyr proffesiynol, profiadau blaenorol negyddol a theimlo bod ymwneud â chynifer o sefydliadau yn ormod oedd rhai o'r **rhwystrau i deuluoedd, plant a phobl ifanc y rhoddwyd gwybod amdanynt** wrth ymgysylltu â

gwasanaethau. Tynnodd hyn sylw at yr angen i wasanaethau gydweithio i ddarparu cymorth hygyrch a chofleidiol ar gyfery teulu cyfan.

Ymysg y **rhwystrau i gyflawni ar gyfer darparwyr ymyriadau** roedd oedi wrth recriwtio a oedd yn effeithio ar y broses o roi ymyriadau ar waith, natur fyrhoedlog cyllid a oedd yn arwain at ansicrwydd swyddi i staff, a gweithio gydag adnoddau a chapasiti cyfyngedig. Credwyd bod effaith y pandemig hefyd wedi cynyddu cymhlethdodau a'r galw am wasanaethau.

## Yr effaith ar y system ehangach

8. Nododd partneriaid fod ganddynt ymwybyddiaeth dda o swyddogaeth yr Uned Atal Trais. Nodwyd bod cydberthnasau a dulliau cyfathrebu rhwng yr Uned Atal Trais a darparwyr ymyriadau yn gadarnhaol, a bod gan yr Uned Atal Trais ddull hyblyg o ddeall anghenion gwasanaethau cymorth. Arweiniodd y cyllid gan yr Uned Atal Trais at fwy o gapasiti mewn gwasanaethau gan olygu y gallant gael

cyrhaeddiadehangachiymgysylltuâmwyo weithwyrproffesiynol,plantaphoblifanc.

9. Roedd yr effeithiau ehangach hefyd yn cynnwys gwell dealltwriaeth ymysg gweithwyr proffesiynol drwy feithrin cydberthnasau, rhannu gwybodaeth, ymwneud yn agos ag ymyriadau, hyfforddiant a chanllawiau. Arweiniodd hyn at waith partneriaeth gwell yn Abertawe ac yng Nghaerdydd a chwalu rhwystrau i atal plant a phobl ifanc rhag cael eu troseddoli, a'u helpu i symud ymlaen yn eu bywydau. Yn y tymor hwy, mae'r partneriaid yn gobeithio y bydd llai o drais a throseddau treisgar, gan gynnwys llai o unigolion yn cael eu derbyn i'r ysbyty o ganlyniad i drais a throseddau cylllell, gan arwain at ragolygon gwell mewn bywyd i blant a phobl ifanc.

**Dengys canfyddiadau'r gwerthusiad fod y model comisiynu a chyflawni yn cyfrannu at nodau cyffredinol ehangach lleihau trais a niwed ymysg plant a phobl ifanc.**

# Argymhellion

Roedd yr adroddiadau gwerthuso yn cynnwys yr argymhellion canlynol:

## Cefnogi addysg er mwyn cyfrannu at ddulliau atal trais

- Gellir atgyfnerthu'r gydberthynas ag ysgolion a'r ymgysylltiad gan **bartneriaid addysg**. Gall fod angen cymorth y llywodraeth i annog ymgysylltiad. Byddai hyn yn **cefnogi addysg er mwyn sicrhau cyfraniad allweddol** mewn cyfarfodydd partneriaid, a chynyddu'r ymyriadau a gaiff eu gwneud mewn ysgolion.

## Rhoi mwy o lais i blant a phobl ifanc

- Gallai partneriaid allweddol a'r Uned Atal Trais gydweithio i ddatblygu **strategaeth gyfathrebu sy'n addas i blant a phobl ifanc**. Awgrymodd rhanddeiliaid y gallai'r ffocws symud i ffwrdd oddi wrth gario cyllyll a chanolbwyntio ar ddefnyddio iaith a rennir a straeon newyddion da.

- Dylai darparwyr gwasanaethau a gwerthuswyr barhau i **sicrhau bod llais defnyddwyr gwasanaethau wrth wraidd y broses o ddylunio a darparu ymyriadau**, gan ymgorffori prosesau cyd-gynhyrchu lle y bo'n bosibl. Dylai hyn fod yn ffocws allweddol ar gyfer gwerthusiadau blwyddyn olaf gweithgareddau a ariennir gan yr Uned Atal Trais er mwyn deall gwaddol yr Uned Atal Trais yn well a datblygu cynllun cynaliadwyedd.

## Sicrhau buddsoddiad hirdymor

- Mae angen **buddsoddiad a chyllid tymor hwy er mwyn creu gwasanaethau sefydlog a gofal cyson**. Byddai hyn yn golygu y byddai llai o darfu ar y gwasanaethau a ddarperir ar gyfer y gweithlu a defnyddwyr gwasanaethau. Byddai hefyd yn golygu y gellir cynnal gwerthusiad tymor hwy i allu deall gwir effaith ymyriadau. Dylai gwasanaethau atal trais weithio ochr yn ochr â'r Uned Atal Trais i ddatblygu achos

busnes a **model cynaliadwy** y tu hwnt i gyllid presennol yr Uned Atal Trais.

Sefydlwyd Timau Atal Trais yr Ysbyty ym mis Hydref 2019 ac maent yn gweithredu mewn dwy adran achosion brys yn Ne Cymru. Mae pob tîm yn cynnwys dwy nyrs a gweithiwr achosion cymunedol. Mae'r Tîm Atal Trais yn darparu cyngor, cymorth ac arweiniad i gleifion sydd wedi dioddef trais, gyda'r nod o ymgysylltu â'r bobl hynny sydd wedi'u hanafu panfyddantyn yr ysbyty (ar adeg argyfwng), ac atal trais drwy annog cleifion i gael gfael ar gymorth a defnyddio gwasanaethau.



## Blaenoriaethu gwerthusiad

- Caiff y rhan fwyaf o'r ymyriadau eu gwerthuso'n lleol ac yn genedlaethol. Er mwyn sicrhau nad ymchwilir yn ormodol iddynt ac osgoi'r angen i ateb yr un cwestiynau dro ar ôl tro ar gyfer gwerthusiadau gwahanol, byddai'n ddefnyddiol i werthuswyr ddod o hyd i ffyrdd gwell o **rannu canlyniadau'r gwerthusiad**. Hefyd, dylai'r broses werthuso fod yn rhan o'r broses gomisiynu er mwyn **mesur effaith** yr ymyriad.
- Nodwyd bod gwerthusiad hirdymor yn allweddol i fesur effeithiau hirdymor yr Uned Atal Trais. Mae'n bwysig bod hyn yn cynnwys canlyniadau mwy meddwl, fel y cynnydd a wneir ar gyfer unigolion sy'n rhan o'r ymyriad ac ym mhob rhan o'r system yn hytrach na chyfanswm niferoedd yr unigolion sy'n cwblhau cwrs. Dylai gwasanaethau barhau i gasglu astudiaethau achos, a defnyddio pecyn cymorth gwerthuso'r Uned Atal Trais er mwyn nodi ffordd gyson o **fesur canlyniadau mwy meddal** gan ddefnyddio data ansoddol.
- Dylai **astudiaethau achos** dienw barhau i gael eu datblygu ar draws ymyriadau

mewn templed safonol i'w ddefnyddio wrth werthuso (yn fewnol ac yn allanol) i **ddangos effaith gwasanaethau**. Dylid cael cydsyniad gan ddefnyddwyr gwasanaethau cyn ei ddefnyddio ar gyfer y cyhoedd.

## Cydnabod pwysigrwydd data

- Mae'r dystiolaeth o'r gwerthusiadau yn dangos cyfoeth o wybodaeth a gesglir drwy'r gweithgareddau atal trais gwahanol a gynhelir a'r setiau data ehangach ledled De Cymru. Argymhellir bod y data hyn yn cael eu casglu ochr yn ochr â data sy'n seiliedig ar naratif er mwyn dangos yr effaith byrdymor, **nodi safbwyntiau'r defnyddwyr gwasanaethau ac osgoi camddehongli**. Gall Porth Atal Trais Cymru ddarparu rhagor o wybodaeth, gan gynnwys mapio data a setiau data ehangach. Gall hyfforddiant ar gyfer gweithwyr proffesiynol ar gudd-wybodaeth data fod yn ddefnyddiol er mwyn i gydweithwyr ddeall y darlun ehangach a sut y gall data canlyniadau ddylanwadu ar weithredoedd.

Cydweithrediad rhwng Heddlu De Cymru a Media Academy Cymru (MAC) yw Cyfleoedd Dysgu Digymell sy'n digwydd yn nalfeydd yr heddlu ledled De Cymru. Mae'n galluogi gweithwyr achos MAC i gynnal cyfweiliadau cymell gyda phlant a phobl ifanc sydd yn y ddalfa. Bwriad y cyfweiliadau yw ystyried gweithredoedd y plentyn neu berson ifanc, ei anghenion a'i nodau ar gyfer y dyfodol er mwyn cynnig cymorth a'i annog i beidio ymgymryd ag ymddygiad problemus yn y dyfodol.

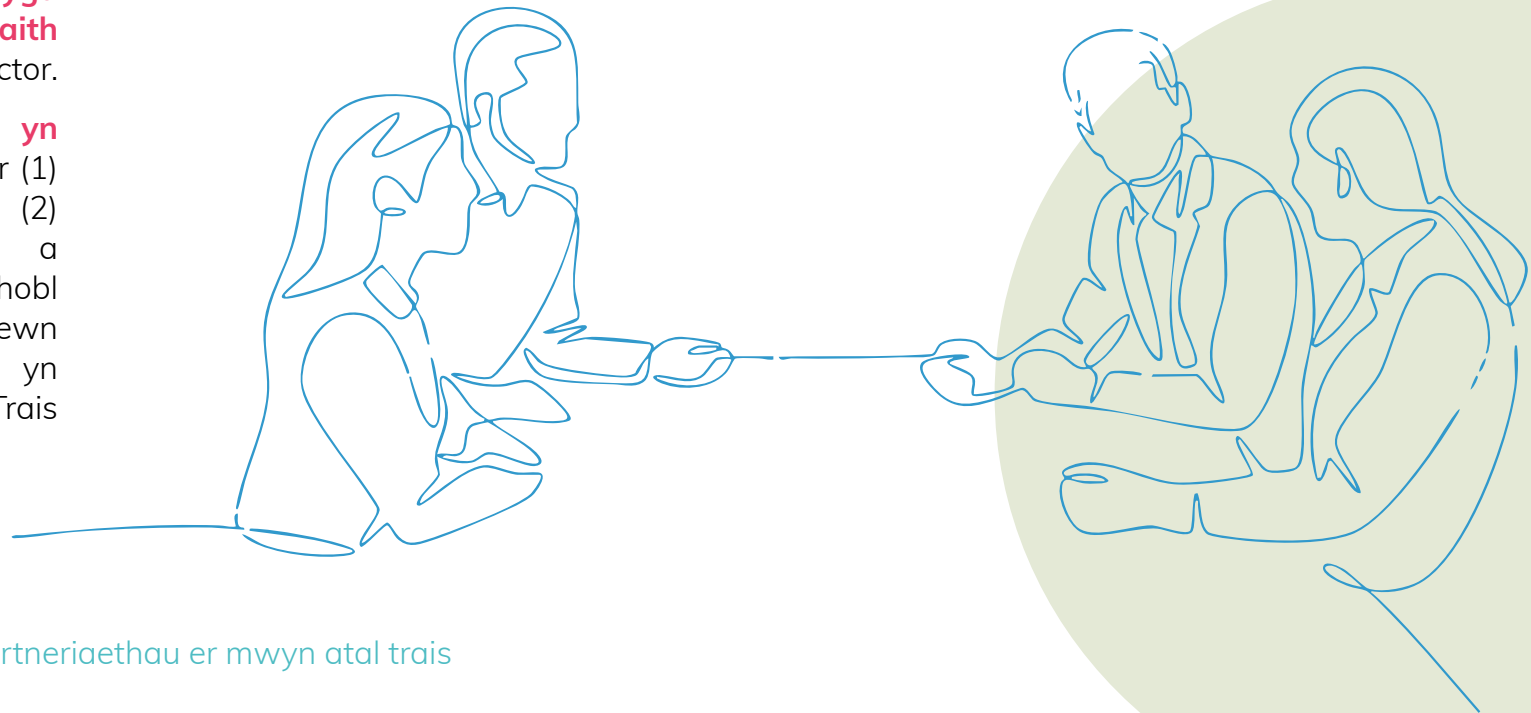
- **Gall ymarferion mapio data a sicrhau ansawdd** fod yn ddefnyddiol ar gyfer ymyriadau unigol. Byddai hyn yn helpu i sicrhau y caiff y data priodol eu casglu i adlewyrchu'r ddarpariaeth ac effaith y ddarpariaeth honno.

## Datblygu llwybrau a gwella partneriaethau

- Mae datblygu llwybrau fel Timau Atal Trais yr Ysbyty a Chyfleoedd Dysgu Digymell yn darparu enghreifftiau o ddod â phartneriaid statudol a gwirfoddol ynghyd i sicrhau cymorth cofleidiol a chwalu rhwystrau ar gyfer ymgysylltu. Dylid dysgu gwersi o'r model hwn er mwyn **datblygu llwybrau a phartneriaethau gwaith ar gyfer y dyfodol** ym mhob sector.
- Nododd y gwerthusiadau **fyfchau yn narpariaeth y gwasanaeth** ar gyfer (1) cymorth iechyd meddwl a (2) gweithgareddau gwrthdymiadol a lleoliadau cymunedol i blant a phobl ifanc gymryd rhan mewn gweithgareddau mewn lle diogel yn eu cymunedau. Dylai'r Uned Atal Trais

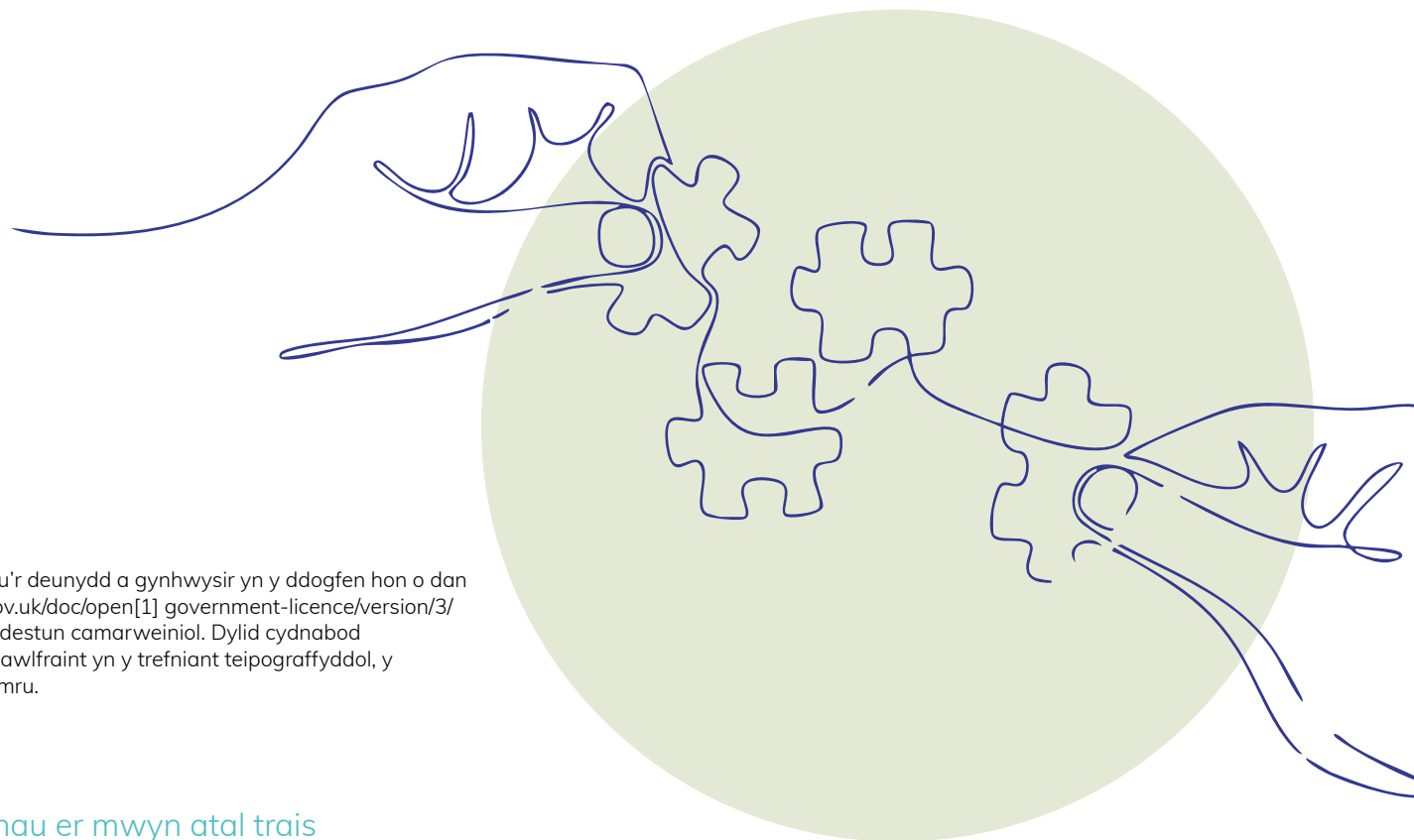
ystyried **rhoi llwybr cymorth iechyd meddwl ar waith** ar gyfer ymyriadau a ariennir gan yr Uned Atal Trais yn y dyfodol.

- Mae'r holl ymyriadau yn cynnwys mewnbwn ar lefel strategol a gweithredol sy'n bwysig ar gyfer cyflawni'n effeithiol, gyda gwaith gweithredol ar y llinell flaen yn llywio penderfyniadau strategol. Dylai'r Uned Atal Trais ystyried sut y gall ymgysylltu'n fwy anffurfiol â staff llinell flaen er mwyn cael **proses adborth ddwyffordd**.



Skivington et al., (2021). A new framework for developing and evaluating complex interventions: update of Medical Research Council guidance. *BMJ* 2021;374:n2061. Ar gael yn: [A new framework for developing and evaluating complex interventions: update of Medical Research Council guidance \(bmj.com\)](https://www.bmj.com/lookup/doi/10.1136/bmj.n2061)

Snowdon, L., Parry, B., Walker, A. a Barton, E. (2023) *Cymru Heb Drais: Fframwaith ar y Cyd ar gyfer Atal Trais ymhlith Plant a Phobl Ifanc*. Uned Atal Trais Cymru, lechyd Cyhoeddus Cymru, Caerdydd.



ISBN: 978-1-83766-532-7

© Ymddiriedolaeth GIG lechyd Cyhoeddus Cymru 2024. Gellir atgynhyrchu'r deunydd a gynhwysir yn y ddogfen hon o dan delerau'r Drwydded Llywodraeth Agored (OGL) [www.nationalarchives.gov.uk/doc/open\[1\] government-licence/version/3/](http://www.nationalarchives.gov.uk/doc/open[1] government-licence/version/3/) ar yr amod y gwneir hynny'n gywir ac na chaiff ei ddefnyddio mewn cyd-destun camarweiniol. Dylid cydnabod Ymddiriedolaeth GIG lechyd Cyhoeddus Cymru. Oni nodir fel arall, mae'r hawlfraint yn y trefniant teipograffyddol, y dyluniad a'r cynllun yn eiddo i Ymddiriedolaeth GIG lechyd Cyhoeddus Cymru.